



**ӨВӨРХАНГАЙ АЙМГИЙН АРВАЙХЭЭР, ТАРАГТ СУМ, БАЯН-ӨЛГИЙ АЙМГИЙН
ӨЛГИЙ, БУГАТ СУМДЫН ХИЛИЙН ЦЭСЭД ӨӨРЧЛӨЛТ ОРУУЛАХ
ТУХАЙМОНГОЛ УЛСЫН ИХ ХУРЛЫН**

ТОГТООЛЫН ТӨСЛИЙН ҮЗЭЛ БАРИМТЛАЛ

Нэг.Тогтоолын төсөл боловсруулах болсон үндэслэл, шаардлага.

1.1.Хууль эрх зүйн үндэслэл, шаардлага.

Монгол Улсын Үндсэн хуулийн тавин наймдугаар зүйлийн 2 дахь хэсэгт "Аймаг, нийслэл, сум, дүүргийн хилийн цэсийг Засгийн газрын өргөн мэдүүлснээр Улсын Их Хурал батална" гэж, Монгол Улсын засаг захиргаа, нутаг дэвсгэрийн нэгж, түүний удирдлагын тухай хуулийн 4 дүгээр зүйлийн 4.3-д "Аймаг, нийслэл, сум, дүүргийн хилийн цэсийг батлах, өөрчлөх асуудлыг аймаг, нийслэлийн иргэдийн Төлөөлөгчдийн Хурлын саналыг үндэслэн Засгийн газрын өргөн мэдүүлснээр Улсын Их Хурал шийдвэрлэнэ" гэж, Газрын тухай хуулийн 8 дугаар зүйлийн 8.2-т "Хилийн цэс, газар усны нэрийг Улсын Их Хурал ... батална" гэж тус тус заасан байдаг.

1.2.Практик үндэслэл, шаардлага

Ардын Их Хурлын Тэргүүлэгчдийн 1971 оны 252 дугаар зарлигаар тухайн үеийн аймгийн төвүүдийн хотууд /Өвөрхангай аймгийн Арвайхээр хот, Баян-Өлгий аймгийн Өлгий/-ын хилийн цэсийг баталж байсан бөгөөд Улсын Их Хурлын 1994 оны 33 дугаар тогтоолоор аймгийн төв хотуудын одоогийн /тухайн үеийн/ хилийн цэсээр нь хэвээр үлдээж нэршлийг нь сум болгон өөрчилж одоогийн аймгийн төвийн сумдыг байгуулсан.

Одоогийн байдлаар аймгийн төвийн хөгжил, хүн амын өсөлт, нягтшил, газар ашиглалтын эрэлт, хэрэгцээ зэргээс үүдэн дээрх сумдын газар нутаг хүрэлцээгүй болж зэргэлдээх сумдын нутаг дэвсгэрт хил дамнасан газар олголт хийгдэн зөрчил маргаан ихээр үүсгээд байна.

Өвөрхангай аймгийн иргэдийн Төлөөлөгчдийн Хурлын 2018 оны 11 дүгээр сарын 30-ны өдрийн 09/05 дугаар тогтоолын 1-д " Арвайхээр, Тарагт сумдын хилийн цэсэд орох өөрчлөлтийн нэрэлбэрийг нэгдүгээр, Арвайхээр, Тарагт сумдын газар нутгийн өөрчлөлтийн хэмжээг хоёрдугаар, Арвайхээр, Тарагт сумдын хилийн цэсийн өөрчлөлтийн зургийг гуравдугаар хавсралтаар тус тус баталсугай" гэж, Өвөрхангай аймгийн Тарагт сумын иргэдийн Төлөөлөгчдийн Хурлын 2019 оны 03 дугаар сарын 06-ны өдрийн 16 дугаар тогтоолын 1-д "Уртбулаг, Алтан тал багийн иргэдийн Нийтийн Хурлын шийдвэр, ажлын хэсгийн саналын дагуу дараах

хэсгүүдэд хилийн цэсийг өөрчлөх Тарагт сумын нийт нутаг дэвсгэрийг 5771.6 га талбайгаар бууруулан тогтоосугай” гэж, Өвөрхангай аймгийн Арвайхээр сумын иргэдийн Төлөөлөгчдийн Хурлын 2018 оны 11 дүгээр сарын 14-ний өдрийн 7/04 дугаар тогтоолын 1-д “Арвайхээр, тарагт сумдын хилийн цэсэд орох өөрчлөлтийн нэрэлбэрийг нэгдүгээр, Арвайхээр, Тарагт сумдын газар нутгийн өөрчлөлтийн хэмжээг хоёрдугаар, Арвайхээр, Тарагт сумдын хилийн цэсийн өөрчлөлтийн зургийг гуравдугаар хавсралтын ёсоор тус тус батлуулахаар уламжилсугай” гэж тус тус шийдвэрлэсэн байна.

Баян-Өлгий аймгийн иргэдийн Төлөөлөгчдийн Хурлын 2018 оны 10 дугаар сарын 10-ны өдрийн 43 дугаар тогтоолын 1-д “Тус аймгийн Бугат сумын төвийн байрлаж буй газар нутаг нь Өлгий сумын хилийн цэсийн дотор орж байгаа тул хоёр сумын хилийн цэсэд өөрчлөлт оруулж Бугат суманд Өлгий сумын нутаг дэвсгэрээс шилжүүлэх газрын хилийн заагийн солбицлыг нэгдүгээр, Өлгий суманд Бугат сумын нутаг дэвсгэрээс шилжүүлэх газрын хилийн заагийн солбицлыг хоёрдугаар хавсралтаар тус тус өөрчлөлт оруулж батлах саналыг уламжилсугай.” гэж, Баян-Өлгий аймгийн Өлгий сумын иргэдийн Төлөөлөгчдийн Хурлын 2018 оны 05 дугаар сарын 11-ний өдрийн 23 дугаар тогтоолын 1-д “Бугат сумын төвийн байрлаж буй газар нутаг нь Өлгий сумын хилийн цэс дотор орж байгаа тул хоёр сумын хилийн цэсэд өөрчлөлт оруулж Өлгий суманд Бугат сумын нутаг дэвсгэрээс шилжүүлэн авах 443 га газрын хилийн заагийн солбицлыг нэгдүгээр, Бугат суманд Өлгий сумын нутаг дэвсгэрээс шилжүүлэн өгөх 443 га газрын хилийн заагийн солбицлыг хоёрдугаар хавсралтаар тус тус өөрчлөлт оруулж батлах саналыг уламжилсугай.” гэж, Баян-Өлгий аймгийн Бугат сумын иргэдийн Төлөөлөгчдийн Хурлын 2018 оны 02 дугаар сарын 27-ны өдрийн 24 дүгээр тогтоолын 1-д “Бугат сумын төвийн байрлаж буй газар нутаг нь Өлгий сумын хилийн цэс дотор орж байгаа тул хоёр сумын хилийн цэсэд өөрчлөлт оруулж Өлгий суманд Бугат сумын нутаг дэвсгэрээс шилжүүлэн авах 443 га газрын хилийн заагийн солбицлыг нэгдүгээр, Бугат суманд Өлгий сумын нутаг дэвсгэрээс шилжүүлэн өгөх 443 га газрын хилийн заагийн солбицлыг хоёрдугаар хавсралтаар тус тус өөрчлөлт оруулж батлах саналыг уламжилсугай.” гэж тус тус шийдвэрлэсэн байна.

Хоёр.Тогтоолын төслийн ерөнхий бүтэц, зохицуулах харилцаа, хамрах хүрээ

Тогтоолын төсөл нь 2 заалттай байх бөгөөд дараах асуудлыг тусгана. Үүнд:

1. Өвөрхангай аймгийн Арвайхээр сум, Тарагт сумдын хилийн цэс /зураг, солбицол/-ийг 1 дүгээр хавсралтаар, Баян-Өлгий аймгийн Өлгий сум, Бугат сумдын хилийн цэс /зураг, солбицол/-ийг 2 дугаар хавсралтаар тус тус шинэчлэн батлахаар;

2. Энэ тогтоол гарсантай холбогдуулан “БНМАУ-ын хотуудын нутаг дэвсгэрийн хилийн цэсийг батлах тухай” БНМАУ-ын Ардын Их Хурлын Тэргүүлэгчдийн 1971 оны 12 дугаар сарын 08-ны өдрийн 252 дугаар зарлигийн хоёрдугаар хавсралтын 2 /Өлгий хот/ болон 10 /Арвайхээр хот/ дахь заалт, “Нутаг дэвсгэрийн хилийн цэсийг шинэчлэн батлах тухай” БНМАУ-ын Ардын Их Хурлын Тэргүүлэгчдийн 1977 оны 04 дүгээр сарын 04 -ний өдрийн 75 дугаар зарлигийн хоёрдугаар хавсралтын 21 /Бугат сум/, 154 /Тарагт сум/ дахь заалтыг тус тус хүчингүй болсонд тооцохоор;

Гурав.Тогтоолын төсөл батлагдсаны дараа үүсч болох нийгэм, эдийнЗасаг, хууль зүйн үр дагавар, тэдгээрийг шийдвэрлэх талаар авч хэрэгжүүлэхарга хэмжээний талаар

3.1. Нийгэм, эдийн засаг:

Өвөрхангай аймгийн төвийн Арвайхээр сумын газар нутгийг тэлснээр Аймгийн газар зохион байгуулалтын ерөнхий төлөвлөгөө болон хэсэгчилсэн ерөнхий төлөвлөгөөний дагуу хүн, амын нягтшил суурьшил тэлж нийгмийн дэд бүтцийг бий болгосноор ард, иргэдийн ая тухтай амьдрах боломж хангагдана.

Арвайхээр сумын эдэлбэр газрын талбай нэмэгдэж стратегийн томоохон бүтээн байгуулалтууд хийгдэхэд чухал нөлөө үзүүлнэ.

Арвайхээр сумын иргэд Монгол Улсын иргэнд газар өмчлүүлэх тухай хуулийн дагуу газар өмчлөх, эзэмших, ашиглах боломжтой болно.

Баян-Өлгий аймгийн Бугат сумын Засаг даргын шийдвэрээр Өлгий сумын хилийн цэс дотроос нийт 1439 иргэн, аж ахуйн нэгж байгууллагад газар олгосон 4138,58 га өмчлөх, эзэмших, ашиглах эрхийн баталгаажуулалтыг газрын кадастрын мэдээллийн сангийн "Ланд менежер" програм хангамжид холболт хийгдэхгүй байгаа ба газрын харилцааны үйлчилгээг авч чадахгүй байгаа асуудлууд бүрэн шийдвэрлэгдэнэ.

Өлгий сумын эдэлбэр газарт шинээр талбай нэмэгдэж стратегийн томоохон бүтээн байгуулалтууд хийгдэхэд чухал нөлөө үзүүлнэ.

Монгол Улсын иргэнд газар өмчлүүлэх тухай хуулийн дагуу газраа өмчилж аваагүй байгаа иргэд шинээр газар өмчлөх, эзэмших, ашиглах боломжтой болно.

3.2. Хууль эрх зүй:

Монгол Улсын Үндсэн хууль, Монгол Улсын Засаг захиргаа нутаг дэвсгэрийн нэгж, түүний удирдлагын тухай хууль, Газрын тухай хуулийн дагуу хилийн цэсэд өөрчлөлт оруулах үйл ажиллагаа гүйцэтгэгдэнэ.

3.3. Авч хэрэгжүүлэх арга хэмжээ:

Арвайхээр, Тарагт болон Өлгий, Бугат сумдын удирдлага, ард иргэд, малчдад хилийн цэсийн өөрчлөлтийн талаар мэдээлэл, сургалт, сурталчилгаа явуулж шинэчлэгдсэн хилийн цэсийн мөрдөж ажиллах.

Шинэчлэгдсэн хилийн цэсийн дагуу Газрын нэгдмэл сангийн тооллого, тоо бүртгэлийн шинэчлөн боловсруулах

Дөрөв.Тогтоолын төсөл нь Монгол Улсын үндсэн хууль болон бусад хуультай хэрхэн уялдах, түүнийг хэрэгжүүлэх зорилгоор цаашид шинээр боловсруулах буюу нэмэлт өөрчлөлт оруулах, хүчингүй болгох тогтоолын талаар

Тогтоолын төсөл нь Монгол Улсын Үндсэн хууль болон холбогдох бусад хууль тогтоомжтой нийцэж байгаа бөгөөд"БНМАУ-ын хотуудын нутаг дэвсгэрийн

хилийн цэсийг батлах тухай” БНМАУ-ын Ардын Их Хурлын Тэргүүлэгчдийн 1971 оны 252 дугаар зарлиг, “Нутаг дэвсгэрийн хилийн цэсийг шинэчлэн батлах тухай” БНМАУ-ын Ардын Их Хурлын Тэргүүлэгчдийн 1977 оны 75 дугаар зарлиг тус бүрийн холбогдох хэсгүүд хүчингүй болгох шийдвэр боловсруулна.

---o0o---

МОНГОЛ УЛСЫН ИХ ХУРЛЫН
ТОГТООЛ

2018 оны ... дугаар
сарын ... -ний өдөр

Дугаар

Улаанбаатар хот

**Зарим аймаг сумдын хилийн цэсэд
өөрчлөлт оруулах тухай**

Монгол Улсын Үндсэн хуулийн тавин наймдугаар зүйлийн 2 дахь хэсгийг үндэслэн Монгол Улсын Их Хурлаас ТОГТООХ нь :

1. Өвөрхангай аймгийн Арвайхээр сум, Тарагт сумдын хилийн цэс /зураг, солбицол/-ийг 1 дүгээр хавсралтаар, Баян-Өлгий аймгийн Өлгий сум, Бугат сумдын хилийн цэс /зураг, солбицол/-ийг 2 дугаар хавсралтаар тус тус шинэчлэн баталсугай.

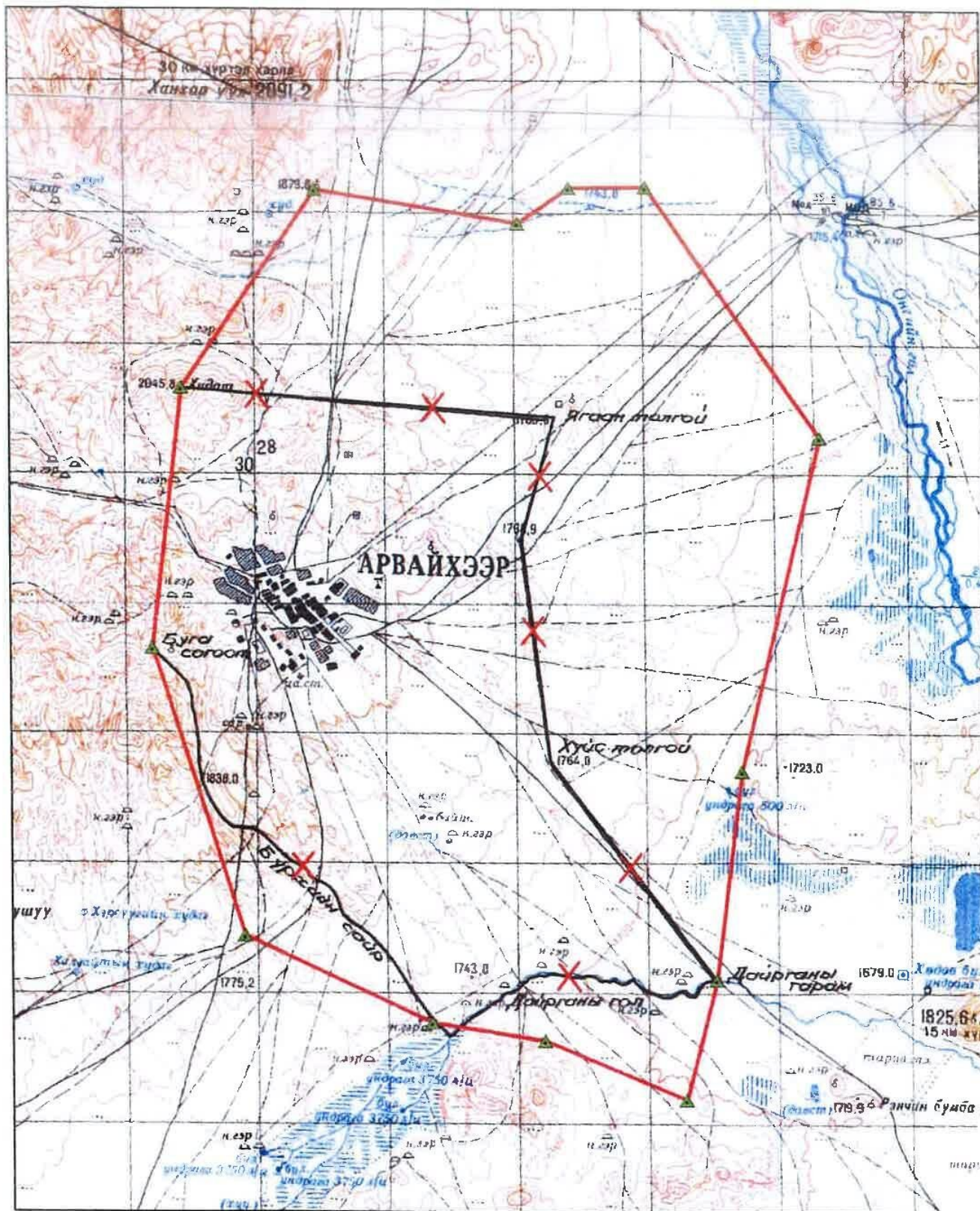
2. Энэ тогтоол гарсантай холбогдуулан “БНМАУ-ын хотуудын нутаг дэвсгэрийн хилийн цэсийг батлах тухай” БНМАУ-ын Ардын Их Хурлын Тэргүүлэгчдийн 1971 оны 12 дугаар сарын 08-ны өдрийн 252 дугаар зарлигийн хоёрдугаар хавсралтын 2 /Өлгий хот/ болон 10 /Арвайхээр хот/ дах заалт, “Нутаг дэвсгэрийн хилийн цэсийг шинэчлэн батлах тухай” БНМАУ-ын Ардын Их Хурлын Тэргүүлэгчдийн 1977 оны 04 дүгээр сарын 04 -ний өдрийн 75 дугаар зарлигийн хоёрдугаар хавсралтын 21 /Бугат сум/, 154 /Тарагт сум/ дах заалтыг тус тус хүчингүй болсонд тооцсугай.

МОНГОЛ УЛСЫН
ИХ ХУРЛЫН ДАРГА




Г.ЗАНДАНШАТАР



Өвөрхангай аймгийн Арвайхээр сумын хилийн цэсийн зураг



Таних тэмдэг

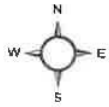
-  Хилийн цэсийн эргэлтийн цэг
-  Сумын шинэчлэгдэх хил /санал/
-  Сумын хүчингүй болох хил /санал/

Масштаб 1:80000

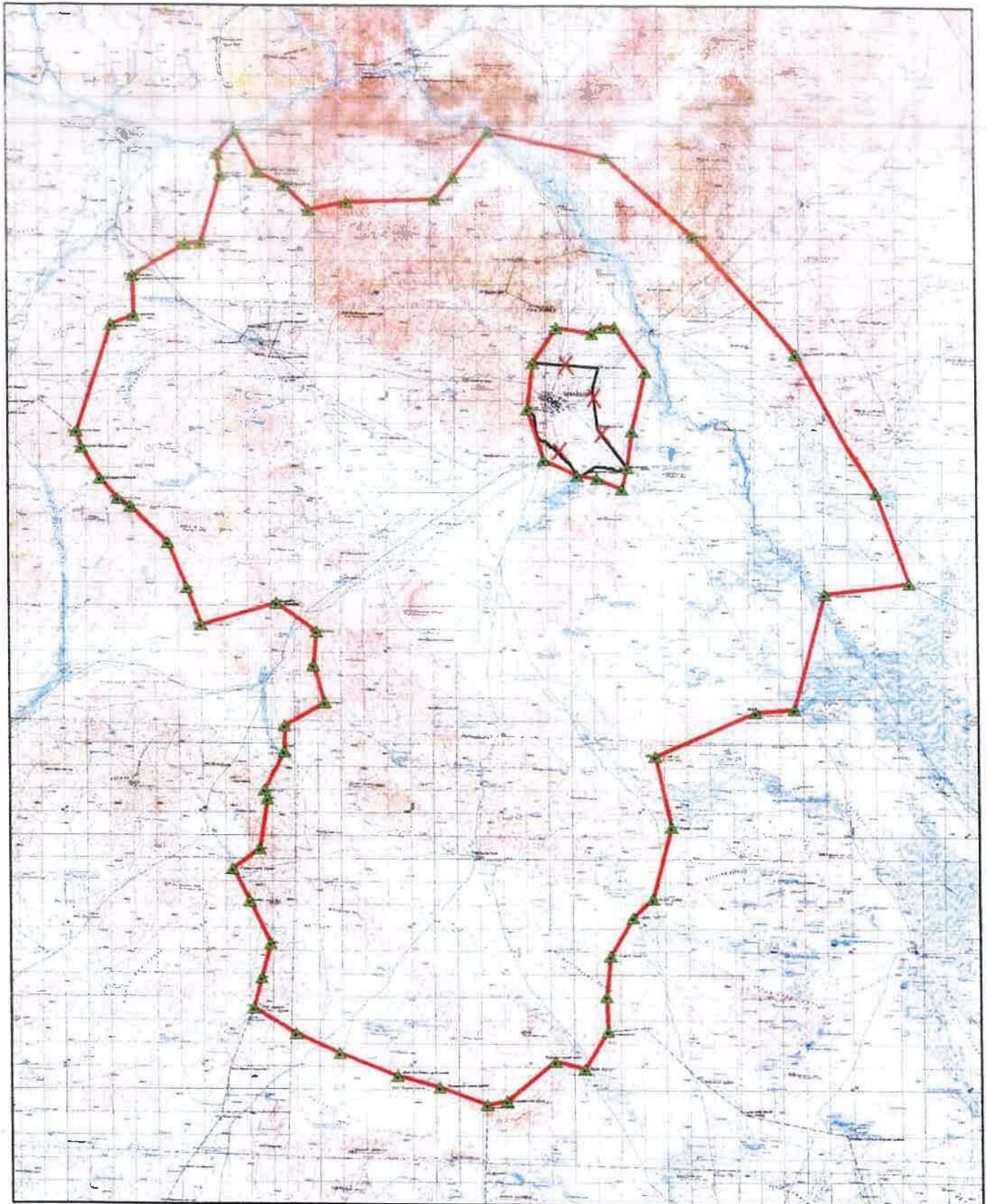
Монгол Улсын Их Хурлын 2019 оны дүгээр
тогтоолын нэгдүгээр хавсралтын 2 дугаар хэсэг

Өвөрхангай аймгийн Арвайхээр сумын хилийн цэсийн эргэлтийн цэг




Сумдын нэр	Эргэлтийн цэгийн нэршил	Солбицол						
		Цэгийн дугаар	Өргөрөг			Уртраг		
			Град	Мин	Сек	Град	Мин	Сек
Арвайхээр	Хүрэн дэл	1.	46	19	20.1	102	46	44.46
	Цэргийн ангийн 62-н паркын баруун урд үзүүр	2.	46	19	6.54	102	49	10.86
	Аюулгүйн тойргийн самбар	3.	46	19	24.72	102	49	47.4
	Онгийн цагаан овоо	4.	46	19	26.22	102	50	42.66
	Тахилын байгууламж	5.	46	17	24.6	102	52	51
	Цагаан хайрханы баруун хойд захын цохио	6.	46	14	36.6	102	51	59.94
	Дайрганы голын гарам	7.	46	12	52.5	102	51	44.5
	Шон 1	8.	46	11	52.5	102	51	24.48
	Шон 2	9.	46	12	19.74	102	49	42.6
	Толгойн боолт	10.	46	12	27	102	48	22.2
	Баруун гуанз руу татсан цахилгааны шугамын 25 дугаар шон	11.	46	13	7.5	102	46	6.6
	Буга согоот уулын орой	12.	46	15	29.5	102	44	55.4
	Хадат уулын орой /2045.8 тоот/	13.	46	17	40.1	102	45	11.9



Өвөрхангай аймгийн Тарагт сумын хилийн цэсийн зураг



Таних тэмдэг

-  Хилийн цэсийн эргэлтийн цэг
-  Сумын шинэчлэгдэх хил /санал/
-  Сумын хүчингүй болох хил /санал/

Масштаб 1:450000

Монгол Улсын Их Хурлын 2019 оны дүгээр тогтоолын нэгдүгээр хавсралтын 4 дүгээр хэсэг

Өвөрхангай аймгийн Тарагт сумын хилийн цэсийн эргэлтийн цэг

Сумдын нэр	Эргэлтийн цэгийн нэршил	Солбицол						
		Цэгийн дугаар	Өргөрөг			Уртраг		
			Град	Мин	Сек	Град	Мин	Сек
Тарагт сум	Онги-Цэцэнгийн голын уулзвар	1.	46	27	56	102	24	38
	Тээлийн зүүн нуруу	2.	46	26	5	102	26	15
	Сэдлэхийн эх	3.	46	25	32	102	28	4
	10-р шон	4.	46	24	25	102	29	48
	Хавцгайтын хяр /2164.0 тоот/	5.	46	24	50	102	32	19
	11-р шон	6.	46	25	6	102	38	17
	Эмт булаг	7.	46	26	10	102	39	28
	Цөөн бургас	8.	46	28	20	102	41	47
	Өгөөмөр толгой /1905.0 тоот/	9.	46	27	18	102	49	50
	Солооно уул /1956.0 тоот/	10.	46	23	44	102	55	54
	Зүүн аман усны худаг	11.	46	18	24	103	2	59
	Бумбатын худаг	12.	46	12	0	103	8	16
	Тал худаг	13.	46	7	47	103	10	36
	Хөвийн худаг /1604.1 тоот/	14.	46	7	10	103	5	10
	Булгийн нуур /1577.1 тоот/	15.	46	1	42	103	3	14
	Хар овоо /1648.7 тоот/	16.	46	1	31	103	0	40
	Их үнэгт уул /1785.4 тоот/	17.	45	59	19	102	53	58
	Хүрэн толгой /1643.0 тоот/	18.	45	56	1	102	55	8
	Адгийн худаг /13-р шон/	19.	45	52	38	102	53	59
	Дов толгой /1625.0 тоот/	20.	45	51	44	102	52	40
	Хүрэн толгой /1667.0 тоот/	21.	45	49	54	102	51	12
	Хөх чулууны өвөлжөө	22.	45	48	0	102	50	59
	Сүүл толгой	23.	45	46	23	102	51	7
	Бөөр булаг	24.	45	44	36	102	49	39
	Шаргын хүрэн овоо /1623.0 тоот/	25.	45	44	55	102	47	40
	Дөрвөлжийн бууц	26.	45	42	59	102	44	32
	Цагаан овоо /1638.6	27.	45	42	47	102	43	13

тоот/							
Жирмийн олон худаг	28.	45	43	32	102	40	1
Шар тойромын урд хөвөө	29.	45	44	0	102	37	11
1661.0 тоот	30.	45	44	59	102	33	19
1705.0 тоот	31.	45	45	49	102	30	20
Хиа нарын булаг	32.	45	46	55	102	27	28
1870.0 тоот	33.	45	48	21	102	27	57
1862.0 тоот	34.	45	49	58	102	28	30
Өндөр хоолтын булаг	35.	45	51	56	102	27	1
Хорхойтын булаг	36.	45	53	25	102	25	51
2023.0 тоот	37.	45	54	23	102	27	37
2021.0 тоот	38.	45	56	44	102	28	2
Хөшөөтийн булаг	39.	45	57	9	102	27	49
Адаг бүрдний булаг /1887.5 тоот/	40.	45	58	59	102	29	5
1974.2 тоот	41.	46	0	12	102	29	3
2137.0 тоот	42.	46	1	22	102	31	44
2191.2 тоот	43.	46	3	5	102	30	54
2212.9 тоот	44.	46	4	42	102	31	3
Бажийн дөрөлж /2118.0 тоот/	45.	46	5	58	102	28	18
Өлзийт булгийн даваа /2164.0 тоот/	46.	46	4	49	102	23	18
2369.3 тоот	47.	46	6	33	102	22	16
2364.0 тоот	48.	46	8	38	102	20	54
Жимст уул /2505.0 тоот/	49.	46	10	16	102	18	18
Зүлэгтийн даваа /2306.0 тоот/	50.	46	10	37	102	17	26
Баатарын даваа	51.	46	11	32	102	16	12
Сайхан дэнжийн нуруу /2425.0 тоот/	52.	46	12	57	102	14	53
Сэрвэнгийн даваа /2335.0 тоот/	53.	46	13	43	102	14	30
Ухаан ягаан	54.	46	18	45	102	16	38
Их дөрөлж /2123.0 тоот/	55.	46	19	13	102	18	11
Тайгамын булгын дөрөлж /2165.0 тоот/	56.	46	21	4	102	18	1
Нарийн жалгын даваа /2247.0 тоот/	57.	46	22	37	102	21	31
Ондолтын хяр	58.	46	22	41	102	22	34
Ондолтын зүүн дөрөлж	59.	46	25	53	102	23	44
Холбоо хүрэн уул /2160.5 тоот/	60.	46	26	52	102	23	29
Хадат уулын орой	61.	46	17	40.1	102	45	11.9

/2045.8 тоот/							
Хүрэн дэл	62.	46	19	20.1	102	46	44.46
Цэргийн ангийн 62-н паркын баруун урд үзүүр	63.	46	19	6.54	102	49	10.86
Аюулгүйн тойргийн самбар	64.	46	19	24.72	102	49	47.4
Онгийн цагаан овоо	65.	46	19	26.22	102	50	42.66
Тахилын байгууламж	66.	46	17	24.6	102	52	51
Цагаан хайрханы баруун хойд захын цохио	67.	46	14	36.6	102	51	59.94
Дайрганы голын гарам	68.	46	12	52.5	102	51	44.5
Шон 1	69.	46	11	52.5	102	51	24.48
Шон 2	70.	46	12	19.74	102	49	42.6
Толгойн боолт	71.	46	12	27	102	48	22.2
Баруун гуанз руу татсан цахилгааны шугамын 25 дугаар шон	72.	46	13	7.5	102	46	6.6
Буга согоот уулын орой	73.	46	15	29.5	102	44	55.4

-000-